

2017年3月
TG/256/1 2009-04-01 に準拠

パッションフルーツ

Passion fruit (Granadilla)

(Passiflora edulis Sims)

パッションフルーツ審査基準

I. 審査基準の対象(Subject of these Guidelines)

この審査基準は、トケイソウ科 (*Passifloraceae*) トケイソウ属 (*Passiflora* L.) のクダモノトケイソウ種 (*P. edulis* Sims) の全ての品種に適用する。

II. 提出種苗(Material Required)

- i) 種苗の形態 1 年生挿し木発根苗
- ii) 提出時期 審査当局が指定する時期
- iii) 数量 5 個体
- iv) 提出する種苗は、重要な病害虫に汚染されていない十分に健全なものであること。
- v) 提出種苗は審査当局が指示した場合を除き薬剤、その他の処理をしていないものであること。もし、処理が行われている場合はその処理の詳細について記載すること。

III. 試験の実施(Conduct of Tests)

- i) 栽培条件 特性の確認が十分にできる正常な生育が可能な条件下で実施する。
- ii) 最低供試個体数 5 個体
- iii) 栽培期間 十分な果実が得られる 2 生育周期
- iv) 調査方法
 - 調査個体数 特に指示がない限り、植物体 5 個体又は各個体から 2 個採取した部分 10 個とする。
均一性は供試した全ての個体で判定する。
 - 調査時期等 特性表の調査方法欄にある(a)~(c)の記号を含む形質については、以下のとおり調査する。
 - (a) 葉身及び葉柄については、旺盛に伸長した新梢の中央部の十分に展開した葉を用いて調査する。
 - (b) 花については、完全に開いた花を用いて調査を行う。
 - (c) 果実については、各個体から適食期の代表的な 2 果を用いて調査を行う。
- v) 特別な試験 特別な条件下でのみ発現する特性があり、出願者が試験方法を添えて申告し、審査当局がそれに同意した場合は実施することがある。

IV. 判定基準 (Standards for decisions)

判定は、登録出願品種審査要領の区別性、均一性及び安定性 (DUS) 審査のための一般基準に基づくものとする。

均一性については、栄養繁殖性品種の場合 供試個体数が 5 のとき、許容される異型個体数は 0 である。

V. グループ分けに使用する形質(Grouping of Varieties)

- i) 蜜腺の位置 (形質 10)
- ii) 果実の長さ/直径 (形質 25)

iii) 果皮の色 (形質 26)

VI. 特性表で使用する記号の説明(Legend)

G : グループ分けに使用する形質

(*) : 品種記載の国際調和のための必須調査形質

QL : 質的形質

QN : 量的形質

PQ : 擬似の質的形質

(+) : VIII.に特性表の説明図等を示す

MG : 植物体あるいは植物体の一部を集団として測定記録

MS : 植物体あるいは植物体の一部の個々の測定記録

VG : 植物体あるいは植物体の一部を集団として観察記録

VS : 植物体あるいは植物体の一部の個々の観察記録

網掛け (特性表のピンク色の部分) : 願書に添付する説明書 (種苗法施行規則第 7 条、別記様式第 2 号) に出願者が記載する特性及び階級値

状態区分

質的形質及び擬似の質的形質の場合、全ての状態が特性表に記載してある。しかし、5階級以上の状態がある量的形質の場合、省略した状態が用いられることがある。例えば、9階級の状態による量的形質の場合、審査基準の状態は、以下のとおりに略されることがある。

状態 (State)		階級 (Note)
(日本語)	(English)	
小	small	3
中	medium	5
大	large	7

しかし、以下の 9 階級の状態を品種の記述として使用できるが、その場合には適切に使用するように留意する。

状態 (State)		階級 (Note)
(日本語)	(English)	
極小	very small	1
かなり小	very small to small	2
小	small	3
やや小	small to medium	4
中	medium	5
やや大	medium to large	6
大	large	7
かなり大	large to very large	8
極大	very large	9

VII. 特性表(Table of characteristic)

形質番号	UPOV No.	記号	形質 (Characteristics)		定義	調査方法	階級	状態 (State)		標準品種 (Ex.Var.)	備考
			(日本語)	(English)				(日本語)	(English)		
1	1	PQ	つるの色	Plant: color of vine	十分に生長した当年枝のつる表面の色	観察	1 2 3 4 5	淡緑 緑 濃緑 緑紫 紫	light green medium green dark green green purple purple	サマーグリーン	
2	2	QN	葉身の長さ	Leaf blade: length	葉身全体の長さ	測定 cm (a)	3 5 7	短 中 長	short medium long	サマーグリーン	
3	3	QN (*)	葉身の幅	Leaf blade: width	葉身全体の最大幅	測定 cm (a)	3 5 7	狭 中 広	narrow medium broad	サマーグリーン	
4	4	QN	葉身先端裂片の幅	Leaf blade: width of terminal lobe	葉身先端の裂片の幅	観察 (a)	3 5 7	狭 中 広	narrow medium broad		
5	5	QN (+)	葉身の切れ込みの深さ	Leaf blade: depth of sinus	葉身の裂刻の深さ	観察 (a)	3 5 7	浅 中 深	shallow medium deep		
6	6	QN	葉身の緑色の濃淡	Leaf blade: intensity of green color	葉身表面の緑色の程度	観察 (a)	3 5 7	淡 中 濃	light medium dark		
7	7	QL (*)	葉身の凹凸の有無	Leaf blade: blistering	葉身表面の凹凸の有無	観察 (a)	1 9	無 有	absent present		

形質番号	UPOV No.	記号	形質 (Characteristics)		定義	調査方法	階級	状態 (State)		標準品種 (Ex.Var.)	備考
			(日本語)	(English)				(日本語)	(English)		
8	8	QN	葉身の凹凸の強弱	Leaf blade: degree of blistering	葉身表面の凹凸の強弱	観察 (a)	3 5 7	弱 中 強	weak medium strong		
9	9	QN	葉柄の長さ	Petiole: length	葉柄の長さ	測定 cm (a)	3 5 7	短 中 長	short medium long	サマーグリーン	
10	10	QL (* (+) G	蜜腺の位置	Petiole: position of nectaries	葉柄上の蜜腺の着生位置	観察 (a)	1 2	葉身に接する 葉身から離れる	adjacent to leaf blade distant from leaf blade		
11	11	QN (+)	ほう葉の長さ	Flower: length of bract	ほう葉の長さ	測定 mm (b)	3 5 7	短 中 長	short medium long		
12	12	QN (+)	がく片の長さ	Flower: length of sepal	がく片の長さ	測定 mm (b)	3 5 7	短 中 長	short medium long		
13	13	QN (+)	がく片の幅	Flower: width of sepal	がく片の最大幅	測定 mm (b)	3 5 7	狭 中 広	narrow medium broad		
14	14	QN (+)	花弁の長さ	Flower: length of petal	花弁の長さ	測定 mm (b)	3 5 7	短 中 長	short medium long		
15	15	QN (+)	花弁の幅	Flower: width of petal	花弁の幅	測定 mm (b)	3 5 7	狭 中 広	narrow medium broad		

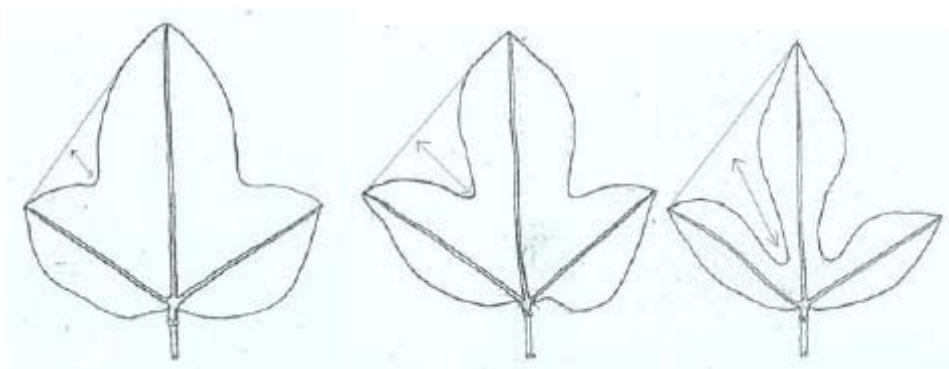
形質番号	UPOV No.	記号	形質 (Characteristics)		定義	調査方法	階級	状態 (State)		標準品種 (Ex.Var.)	備考
			(日本語)	(English)				(日本語)	(English)		
16	16	QN (+)	喉部の環状斑の色の濃淡	Flower: intensity of color of spotted ring in throat	喉部の環状斑の色の濃淡	観察 (b)	1 2 3	無又は淡 中 濃	absent or light medium dark		
17	17	QN (+)	副花冠の直径	Flower: diameter of corona filaments	開花盛期の副花冠の直径	測定 mm (b)	1 2 3	小 中 大	small medium large		
18	18	QL (+)	副花冠の環状紫斑の有無	Flower: presence of purple rings on corona filaments	副花冠の環状紫斑の着色の有無	観察 (b)	1 9	無 有	absent present		
19	19	QN	副花冠の環状紫斑の幅	Flower: width of purple rings on corona filaments	副花冠の環状紫斑の着色部の幅	観察 (b)	3 5 7	狭 中 広	narrow medium broad		
20	20	QN	副花冠の環状紫斑の色の濃淡	Flower: intensity of color of purple rings on corona filaments	副花冠の環状紫斑の色の濃淡	観察 (b)	3 5 7	淡 中 濃	light medium dark		
21	21	QL (+)	副花冠の先端部の斑点の有無	Flower: spots on distal part of corona filaments	副花冠先端部の斑点の有無	観察 (b)	1 9	無 有	absent present		
22		QN	果実の大きさ	Fruit: size	成熟果の大きさ	測定 g	1 3 5 7 9	極小 小 中 大 極大	very small small medium large very large		

形質番号	UPOV No.	記号	形質 (Characteristics)		定義	調査方法	階級	状態 (State)		標準品種 (Ex.Var.)	備考
			(日本語)	(English)				(日本語)	(English)		
23	22	QN (*)	果実の長さ	Fruit: length	成熟果の長さ	測定 cm (c)	3 5 7	短 中 長	short medium long		
24	23	QN (*)	果実の直径	Fruit: diameter	成熟果の直径	測定 cm (c)	3 5 7	小 中 大	small medium large	ルビースター、 サマークイーン	
25	24	QN (*) G	果実の長さ／直径	Fruit: ratio length / diameter	果実の長さ／直径	測定 比 (c)	3 5 7	細 中 太	elongate medium compressed	ルビースター、 サマークイーン	
26	25	PQ (*) G	果皮の色	Fruit: color of skin	成熟果の果皮の色	観察 (c)	1 2 3	黄 鮮赤 濃紫	yellow red dark purple		
27	26	QL	果点の明瞭さ	Fruit: conspicuousness of lenticels	成熟果表面の果点の見え方の程度	観察 (c)	1 2 3	不明瞭 概ね明瞭 極明瞭	inconspicuous or weakly conspicuous moderately conspicuous very conspicuous		
28	27	QN	果皮の厚さ	Fruit: thickness of skin	成熟果の赤道部の果皮の厚さ	観察 (c)	3 5 7	薄 中 厚	thin medium thick	サマークイーン	

形質番号	UPOV No.	記号	形質 (Characteristics)		定義	調査方法	階級	状態 (State)		標準品種 (Ex.Var.)	備考
			(日本語)	(English)				(日本語)	(English)		
29	28	QN	種子の大きさ	Fruit: size of seed	成熟果の種子の長径	観察 (c)	3 5 7	小 中 大	small medium large		
30	29	PQ (+)	珠柄の色	Fruit: color of funiculus	成熟果の種子に着く珠柄の色	観察	1 2	白黄 桃赤	white yellowish pink red		
31	30	PQ (+)	果肉の色	Fruit: color of pulp	成熟果の果肉の色	観察 (c)	1 2 3 4 5	乳白 緑黄 黄 黄橙 橙	whitish green yellow yellow yellow orange orange	サマークイーン	
32		QN	果汁の多少	Fruit: quantity of juice	成熟果の果汁の多少	観察	3 5 7	少 中 多	little medium much		
33		QN	果実の甘味	Fruit: sweetness of flesh	果汁の屈折糖度計示度 (Brix)	測定 %	3 5 7	低 中 高	low medium high		
34		QN	果実の酸味	Fruit: acidity of flesh	果汁の酸含量を滴定により求めてクエン酸値に換算した値	測定 %	3 5 7	低 中 高	low medium high		
35	31	QN (+)	収穫始期	Time of first harvest	最初の果実が収穫できる時期	測定 月日	3 5 7	早 中 晩	early medium late		
36	32	QN (+)	収穫期	Time of main harvest	果実が連続して収穫される時期	測定 月日	3 5 7	早 中 晩	early medium late		

VIII. 特性表の説明(Explanations on the Table of Characteristics)

形質 5 葉身の切れ込みの深さ Char.5 Leaf blade: depth of sinus



3
浅
shallow

5
中
medium

7
深
deep

形質 10 蜜腺の位置 Char.10 Petiole: position of nectaries

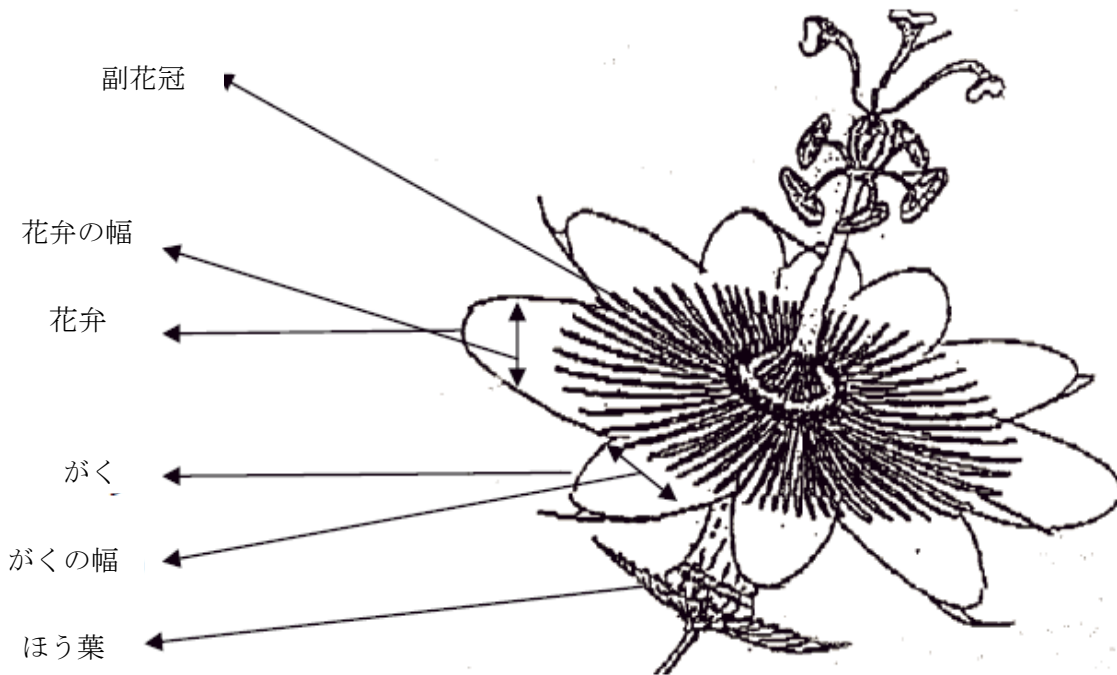


1
葉身に接する
adjacent to leaf blade



2
葉身から離れる
distant from leaf blade

- 形質 11 ほう葉の長さ Char.11 Flower: length of bract
 形質 12 がく片の長さ Char.12 Flower: length of sepal
 形質 13 がく片の幅 Char.13 Flower: width of sepal
 形質 14 花弁の長さ Char.14 Flower: length of petal
 形質 15 花弁の幅 Char.15 Flower: width of petal



ほう葉の長さは、基部から先端までを測定する。
 がく片の長さは、基部から先端までを測定する。
 がく片の幅は、最も広い部分で測定する。
 花弁の長さは、基部から先端までを測定する。
 花弁の幅は、最も広い部分で測定する。

Length of bract: to be measured from base to distal part
 Length of sepal: to be measured from base to distal part
 Width of sepal: to be measured at widest point
 Length of petal: to be measured from base to distal part
 Width of petal: to be measured at widest point

形質 16 喉部の環状斑の色の濃淡

Char.16 Flower: intensity of color of spotted ring in throat

形質 17 副花冠の直径 Char.17 Flower: diameter of corona filaments

形質 18 副花冠の環状紫斑の有無

Char.18 Flower: presence of purple rings on corona filaments

形質 21 副花冠の先端部の斑点の有無

Char.21 Flower: spots on distal part of corona filaments



副花冠の先端部の濃い斑点
dark spots on distal part of
corona filaments

喉部の環状斑
spotted ring in throat

副花冠の先端部
distal part of corona filaments

副花冠の環状紫斑
purple rings on corona filaments

形質 30 珠柄の色 Char.30 Fruit: color of funiculus

形質 31 果肉の色 Char.31 Fruit: color of pulp



珠柄の色
color of funiculus

果肉の色
color of pulp

形質 35 収穫始期 Char.35 Time of first harvest

収穫始期は、植え付けから初めての収穫をいう。収穫始期は、初生子果が成熟した時である（果実の表面の30%が色が変わった時である）。

Time from planting until first harvest. The time of the first harvest is when the first crop of fruit is ripe (30% of the surface of the fruit has changed color).

形質 36 収穫期 Char.36 Time of main harvest

収穫期は、最盛期の果実が成熟した時である（果実の表面の30%が色が変わった時である）。

The time of main harvest is when the largest flush of fruit is ripe (30% of the surface of the fruit has changed color).