

アニゴザントス属

Kangaroo paw

(*Anigozanthos* Labill.)

I. 審査基準の対象 (Subject of these Guidelines)

この審査基準はハエモドルム科 (Haemodoraceae) のアニゴザントス属 (*Anigozanthos* Labill.) の全ての栄養繁殖性の品種及びそれらの交配種に適用する。

II. 提出種苗 (Material Required)

- i) 種苗の形態 発根苗
- ii) 提出時期 審査当局が指定する時期
- iii) 数量 15 個体
- iv) 提出する種苗は、重要な病害虫に汚染されていない十分に健全なものであること。
- v) 提出する種苗は、審査当局が指示した場合を除き、薬剤処理及びその他の処理をしていないものであること。もし、処理が行われている場合は、その処理の詳細について記載すること。

III. 試験の実施 (Conduct of Tests)

- i) 栽培条件 特性の確認が十分にできる正常な生育が可能な条件下で実施する。
- ii) 最低供試個体数 特性調査時に 10 個体を下回らないこと。
- iii) 栽培期間 1 生育周期 (当該の期間で区別性、均一性の判断が十分に行い難い場合は、生育期間を拡大するべきである。)
- iv) 調査方法 調査個体数は、特に指示がない限り、植物体 10 個体又は各個体から採取した部分 10 個とする。測定や計測の調査は、主花序が 5 花開花した時に行う。分枝については主花茎で調査する。葉の測定や観察は、主花茎を含む茎の最長成葉で行う。毛の色の判定は、自然光の下で白い背景の紙の上に採取した毛をのせて行う。10 倍程度の拡大の下で行われるべきであり、毛の基部 1/3 の色は見なくて良い。
- v) 特別な試験 特別な条件下でのみ発現する特性があり、出願者が申告し、方法等が十分に提示され、審査当局が合意した場合は、特別な栽培試験を実施することがある。

IV. 判定基準

区別性、均一性及び安定性 (DUS) 審査の判定基準は、登録出願品種審査要領の区別性、均一性及び安定性 (DUS) 審査のための一般基準に基づくものとする。

区別性については、特定の遺伝子型やその組み合わせによって発現した形質を比較して公知の品種と明確に区別されるなら、区別性があると判定できる。

均一性については、供試個体数が 10 の場合、許容される異型個体数は 1 である。

安定性については、均一性において問題となる点がなければ安定性に問題はないと判定できる。

V. グループ分けに使用する形質 (Grouping of Varieties)

- i) 草丈 (形質 1)
- ii) 花序の分枝の有無 (形質 10)
- iii) 花冠裂片の反転の強弱 (形質 23)

iv) 花色グループ 花筒の毛の中央部の色 (形質 21)

以下の色区分による

Gr.1 : 緑

Gr.2 : 黄

Gr.3 : 橙

Gr.4 : 赤

Gr.5 : 桃

Gr.6 : 灰紫

Gr.7 : 濃紫

VI. 特性表で使用する記号の説明

G : グループ分けに使用する形質

(*) : 必須形質

QL : 質的形質

QN : 量的形質

PQ : 擬似の質的形質

(+) : VIII. に特性表の説明図等を示す

VII. 特性表(Table of characteristics)

形質番号	U P O V	記号	形質 (Characteristics)		定義	調査方法	階級	状態 (State)		標準品種 (Ex. Var.)	備考
			(日本語)	(English)				(日本語)	(English)		
1	1 (*)	QN G	草丈	Plant: height (including inflorescences)	主花序が5花開花した時の花序を含む高さ	測定 cm	3 5 7	低 中 高	short medium tall	ピンクプリンセス レットスター イエロースター	
2	2	QN	花序の数	Plant: number of inflorescences	主花茎に着く花序の数	測定 本	3 5 7	少 中 多	few medium many		
3	3	QN	葉の長さ	Leaf: length	主花茎に着く最大葉の長さ	測定 cm	3 5 7	短 中 長	short medium long	レットスター イエロースター	
4	4	QN	葉の幅	Leaf: width	主花茎に着く最大葉の幅	測定 cm	3 5 7	狭 中 広	narrow medium broad	レットスター イエロースター	
5	5 (*)	QN	葉の向き	Leaf: attitude	茎に対する葉基部の向き	観察	1 2 3	立つ 斜上 開く	erect semi-erect spreading		
6	6	QN	葉の曲がりの強弱	Leaf: curvature	葉の中央部の曲がりの強弱	観察	1 2 3	直 やや曲がる 強く曲がる	straight slightly curved strongly curved	イエロースター	
7	7	PQ	葉の色	Leaf: color	葉表面の色	観察	1 2 3	灰緑 緑 紫緑	gray green green purplish green		
8	8	QN	葉の光沢の強弱	Leaf: glaucosity	葉表面の光沢の強弱	観察	3 5 7	弱 中 強	weak medium strong		

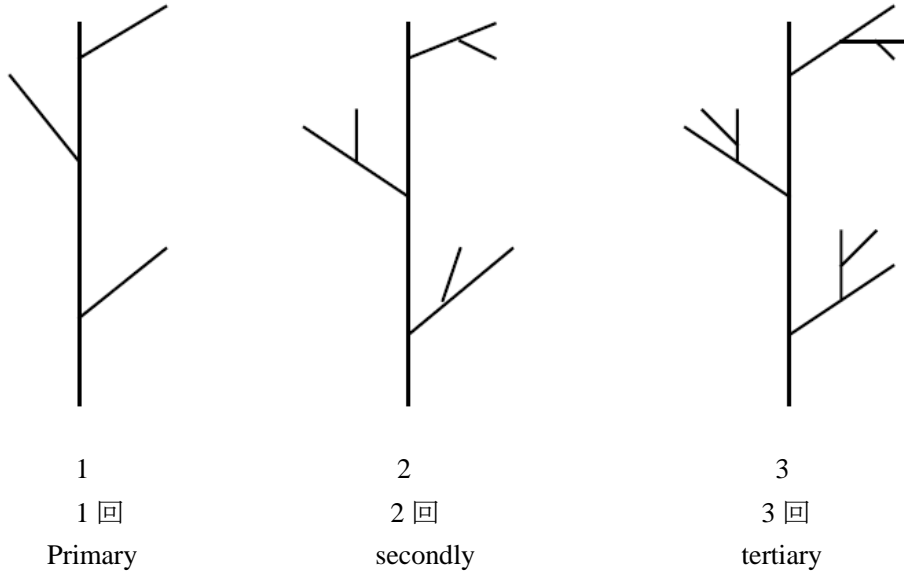
形質番号	U P O V	記 号	形 質 (Characteristics)		定 義	調 査 方 法	階 級	状 態 (State)		標 準 品 種 (Ex. Var.)	備 考
			(日本語)	(English)				(日本語)	(English)		
9	9	QN	葉の周縁の毛の粗密	Leaf: degree of hairiness of margin	葉の周縁の毛の粗密	観察	1 2 3	無又は極粗 粗 密	absent or very weakly expressed weakly expressed strongly expressed	イエロースター A.manglesii	
10	10 (*)	QL G	花序の分枝の有無	Inflorescence: ramification	主花茎の分枝の有無	観察	1 9	無 有	absent present		
11	11	QL (+)	花序の分枝回数	Inflorescence: degree of ramification	主花茎の分枝回数	観察	1 2 3	1回 2回 3回	primary secondary tertiary		
12	12	QN	花序の最下分枝の長さ	Inflorescence: length of lowest lateral	主花茎最下位に着く分枝の長さ	観察	3 5 7	短 中 長	short medium long		
13	13	QN	花序の花の数	Inflorescence: number of flowers	1花序に着く3mmより長い花の数	観察	3 5 7	少 中 多	few medium many		
14	14	PQ	小花柄の毛の色	Pedice: color of hairs	小花柄の毛の色	測定		RHS カラーチャートの色票番号による	RHS Colour Chart (indicate reference number)		
15	15	QN	花筒の長さ	Perianth tube: length	主花茎の頂花序の花の花筒部の長さ	測定 cm	3 5 7	短 中 長	short medium long	イエロースター	
16	16	QN	花筒の幅	Perianth tube: width	主花茎の頂花序の花の花冠裂片基部における花筒の横断面の幅	測定 mm	3 5 7	狭 中 広	narrow medium broad	イエロースター	

形質番号	U P O V	記号	形質 (Characteristics)		定義	調査方法	階級	状態 (State)		標準品種 (Ex.Var.)	備考
			(日本語)	(English)				(日本語)	(English)		
17	17	PQ (+)	花筒の側面の形	Perianth tube: profile	花筒部を側面から見た形	観察	1 2 3 4 5	上方が広がる 徐々に広がる 中央がすぼまる 平行 中央が広がる	flared distally broadening evenly constricted medially parallel expanded medially		
18	18 (*)	PQ	花筒の色	Perianth tube: predominant color	花筒部の主な色	観察	1 2 3 4 5 6	緑 黄 橙 赤 桃 紫	green yellow orange red pink purple		
19	19	QL	花筒の毛の色数	Perianth tube: number of colors of hair	花筒の毛の色の数	観察	1 2 3	1 2 3	one two three		
20	20	PQ	花筒の毛の先端の色	Perianth tube: color of tip of hairs	花筒の毛の先端の色	測定		RHS カラーチャートの色票番号による	RHS Colour Chart (indicate reference number)		
21	21	PQ	花筒の毛の中央部の色	Perianth tube: color of middle third of hairs	花筒の毛の中央部の色	測定		RHS カラーチャートの色票番号による	RHS Colour Chart (indicate reference number)		

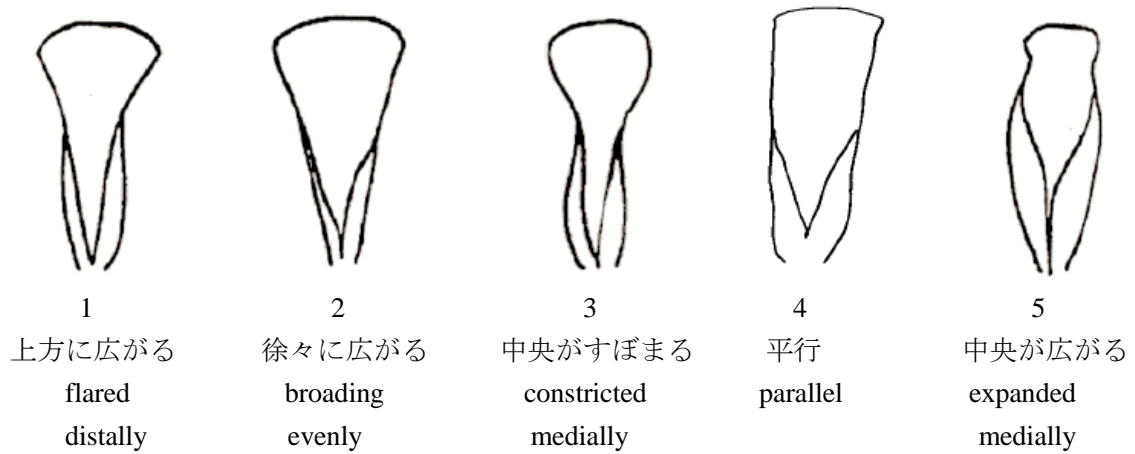
形質番号	U P O V	記号	形質 (Characteristics)		定義	調査方法	階級	状態 (State)		標準品種 (Ex. Var.)	備考
			(日本語)	(English)				(日本語)	(English)		
22	22	QN	花冠裂片の長さ	Perianth lobe: length of longest	花冠の最長裂片の長さ	測定 mm	3 5 7	短 中 長	short medium long		
23	23 (*)	QN G (+)	花冠裂片の反転の強弱	Perianth lobes: reflexing	花冠裂片の反転の強弱	観察	1 3 5 7 9	無又は極弱 弱 中 強 極強	absent or very weak weak medium strong very strong	イエロースター レッドスター アリースプ [®] リンダ [®]	
24	24	QL (+)	やくの数	Flower: number of anthers at top of perianth	花冠先端部のやくの数	測定 本	1 2 3	2本 4本 6本	two four six		
25	25	PQ	子房の毛の色	Ovary: color of hairs	子房表面の毛の色	測定		RHS カラーチャートの色票番号による	RHS Colour Chart (indicate reference number)		
26	26	QN (+)	柱頭のやくに対する位置	Flower: position of stigma in relation to anthers	柱頭のやくに対する位置	観察	1 2 3	下位 同位 上位	below same level above		
27	27	QN	開花始期	Time of beginning of flowering	主花茎の頂花序の開花はじめの時期	観察	3 5 7	早 中 晩	early medium late	レッドスター イエロースター	

VIII. 特性表の説明 (Explanations on the Table of Characteristics)

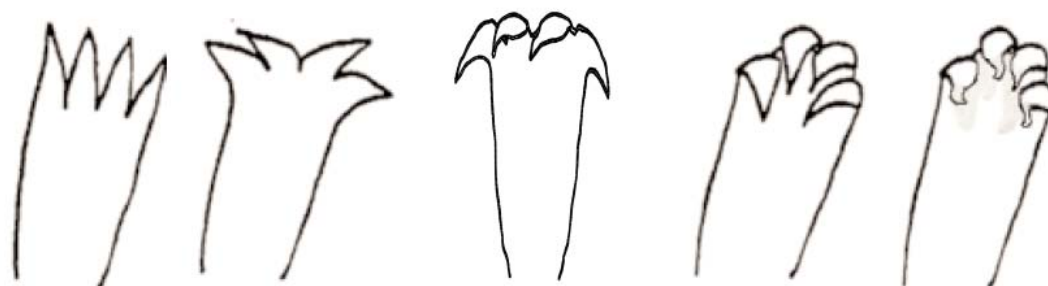
形質 11 花序の分枝回数 Char.11 Inflorescence: degree of ramification



形質 17 花筒の側面の形 Char.17 Perianth tube: profile



形質 23 花冠裂片の反転の強弱 Char.23 Perianth lobes: reflexing



1
無又は極弱
absent or
very weak

3
弱
weak

5
中
medium

7
強
strong

9
極強
very strong

形質 24 やくの数 Char.24 Flower: number of anthers at top of perianth



1
2本
two



2
4本
four



3
6本
six

形質 26 柱頭のやくに対する位置

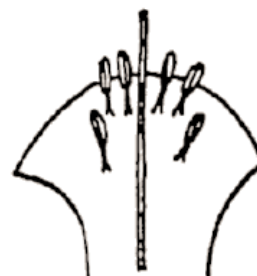
Char.26 Flower: position of stigma in relation to anthers



1
下位
below



2
同位
same level



3
上位
above